

Impressum:

Herausgeber: Fachschafsrat Wirtschafts-
 wissenschaften Universität Göttingen; Platz
 der Göttinger Sieben 3, Raum 0.142
 Kontakt: fsr-wiwi@uni-goettingen.de

Auflage: 1.500

Mitarbeit: Falk Müller-Braun, Christine
 Cordes, Kirsten Schöffel, Christin Bühler,
 Kai Horge Oppermann, Sarah Theilmann,
 Theresa Hitzemann (Vi.S.d.P.)

Mehr freie Plätze durch die Pausenscheiben – WiSo-Bib testet es

Um der steigenden Auslastung der Bereichsbibliothek WiSo entgegen zu wirken, wurden im vergangenen Jahr ca. 10% zusätzliche Arbeitsplätze geschaffen. Aktuell sind die Kapazitäten ohne große Investitionen nicht weiter ausbaubar, während die Zahl der Nutzer jedoch weiter steigt.

Um die Auslastung der Arbeitsplätze zu optimieren, wird Anfang Juli ein System eingeführt, das dies für alle auf

eine faire Weise ermöglichen soll. Dazu wird auf jedem Einzelarbeitsplatz eine Pausenscheibe installiert. Dabei handelt es sich um umfunktionierte Parkscheiben, die nach folgendem System funktionieren:

Wer seinen Arbeitsplatz temporär verlässt um später zurückzukommen, stellt die Pausenscheibe auf die aktuelle Uhrzeit ein. Der Arbeitsplatz ist dann mindestens für die nächsten 60 Minuten reserviert. Ein schon mehr als 60 Minuten verwasteter Arbeitsplatz, kann dann durch einen

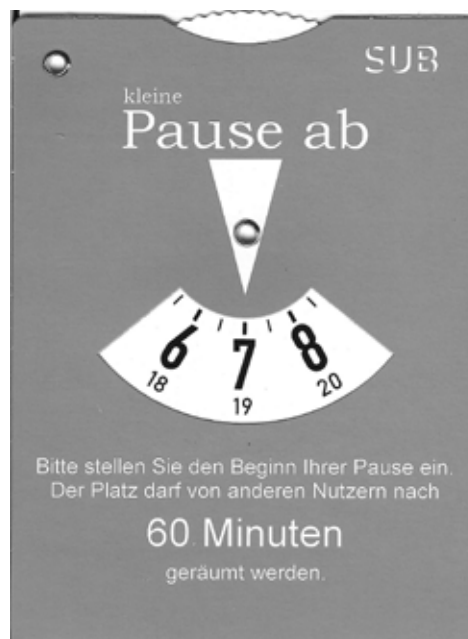
anderen Nutzer, der keinen freien Platz mehr finden konnte, übernommen werden.

Die Pausenscheiben sollen eine frühmorgendliche „Reservierung“ nach dem Handtuch-Liegestuhl-Prinzip unterbinden und somit die Arbeitsplätze den tatsächlichen Nutzern zur Verfügung stellen. Dieses System ist so oder in leichter Abwandlung, an vielen weiteren Universitätsbibliotheken (z.B: Paderborn, Frankfurt/Main und Passau) bereits etabliert.

Eine Ausweitung auf das SUB-Hauptgebäude wird bereits diskutiert.

Wo sind all die Körbe hin?

Gerüchten zufolge haben ca. 1/3 der Körbe aus der WiSO Bibliothek unfreiwillig ihren Besitzer gewechselt. Anders lässt sich der starke Schwund im Bestand wohl kaum erklären. Falls es nicht zu unerwarteten Heimkehrern kommen sollte, wird in wenigen Semestern auch der letzte Korb leider ein neues Zuhause gefunden haben... Sollte der Schwund an Korbbeständen so weitergehen, wird es demnächst keine Körbe mehr zum Transportieren von Unterlagen, Büchern und Ähnlichem geben. Wir würden es nicht unterstützen, wenn ein Bezahlssystem zur Nutzung der Körbe eingeführt werden muss und appellieren daher an die Fairness der neuen Besitzer.



Anregungen:

Für Anregungen, Ideen und Kritik rund um die Bibliothek gibt es nun eine eigene E-Mail-Adresse: bibliothek@stud.uni-goettingen.de

Büchernachtparkplatz

Für größere Pausen oder über Nacht ist bereits seit einiger Zeit ein Regal im Untergeschoss neben der linken Treppe reserviert. Dort kann benötigte Literatur kurzzeitig für Hausarbeiten und Abschlussarbeiten zwischengelagert werden, sodass nicht jeden Morgen mit der gleichen Büchersuche begonnen werden muss.

Daraus resultiert der gute Tipp, Bücher, welche nicht am eigentlichen Standort zu finden und einzusehen sind, in diesem Regal zu suchen. Folglich gilt auch, dass Arbeitsplätze nicht durch jene Bücher blockiert werden sollen.

Laptopschlösser zu leihen

Seit Montag, dem 11. Juni kann man für einen Pfand (Lichtbildausweis), Laptopschlösser beim Personal der Bereichsbibliothek WiSo ausleihen. Dazu wurden 25 Laptopschlösser aus Studiengebühren angeschaffen. Diese Maßnahme soll den Diebstahl von Laptops erschweren und für die Thematik sensibilisieren.

Verlängerung der Bib-Öffnungszeiten

Passend zu den Klausuren öffnet die Bereichsbibliothek WiSo ab dem 24. Juni wieder an sechs Sonntagen. Die Öffnungszeiten an diesen Tagen werden

von 9 bis 21 Uhr sein. Die verlängerten Öffnungszeiten gelten bis zum 29. Juli. Diese erfolgreiche Maßnahme wird auf Initiative der Gremienvertreter unserer

Fakultät fortgesetzt. Dies ergänzt in der besonderen heißen Phase die inzwischen auf das ganze Semester ausgeweitete Verlängerung am Samstag bis 21 Uhr.

Der neue Fachschaftsrat

Das Fachschaftsparlament Wiwi hat am 21. Februar einen neuen Fachschaftsrat (FSR) gewählt.

Der Fachschaftsrat besteht aus insgesamt neun Personen, hier wollen wir uns kurz vorstellen.

Was ist der Fachschaftsrat und was macht er?

Wir sind Eure Interessenvertretung gegenüber den Professoren und der Fakultät, sind also die richtigen Ansprechpartner, wenn Ihr Probleme mit Euren Lehrveranstaltungen habt oder Ihr meint, dass die Lehre an einigen Stellen vernachlässigt wird. Außerdem könnt Ihr Euch an uns wenden, wenn Ihr Ideen zur Verwendung von Studiengebühren oder andere Vorschläge für Verbesserungen am Studium, an der Bibliothek oder an unserer Fakultät habt.

Darüber hinaus übernimmt der FSR die Koordination der Betreuung des Mathe-Vorkurses sowie der Erstsemesterfahrten.

Die Aufgaben sind aktuell wie folgt aufgeteilt:

Die **Fachschaftssprecherin** und ihr Vertreter sind für die Repräsentation der Fachschaft nach außen sowie für die Koordination der Fachschafts- und Gremienarbeit verantwortlich. Außerdem sind sie als Ansprechpartner für die Fakultät und der Studierenden immer bestrebt auftretende Probleme zu lösen.

Die vier **Studienreferenten** stehen bei Problemen mit Professoren, Veranstaltungen, Studien- und Prüfungsordnungen helfend zur Seite. Außerdem ist ein großer Teil der Erstsemesterbetreuung in diesem Referat verankert.

Unsere **Öffentlichkeitsreferenten** sind für die Koordination und Organisation der Publikation „FSR-Info“, sowie für die Bekanntmachung von wichtigen FSR-Beschlüssen und Themen verantwortlich.

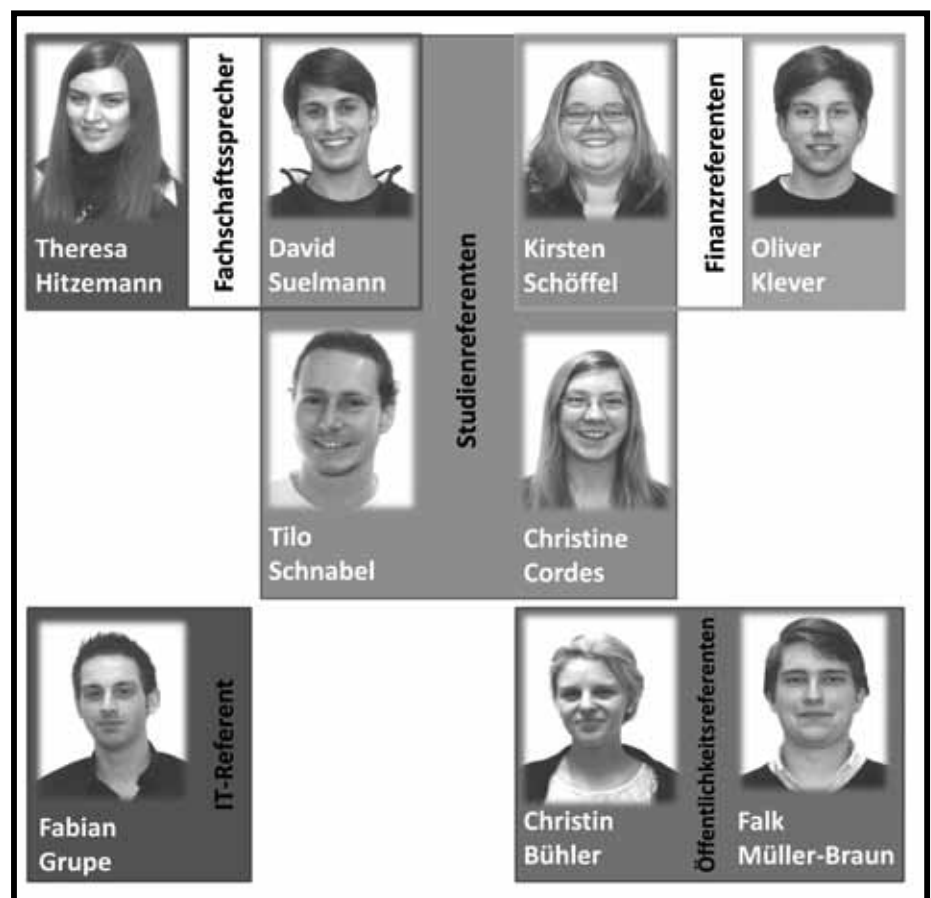
Für die Verwaltung der finanziellen Mittel des Fachschaftsrates sind der **Finanzreferent** und seine Stellvertreterin verantwortlich.

Der **IT-Referent** ist für die technische Betreuung der Homepage sowie der IT des Fachschaftsrates zuständig.

Wir bedanken uns für Euer Vertrauen bei den letzten Uniwahlen und freuen uns auf ein weiteres Jahr, indem wir eure Interessen gegenüber den Professoren und der Fakultät vertreten dürfen.

Für **Fragen aller Art** stehen wir euch in unserem Büro (Raum Oec 0.142) Montag bis Donnerstag von 12 bis 13 Uhr zur Verfügung.

Aktuelle Infos veröffentlicht der Fachschaftsrat auch bei Facebook:
<http://www.facebook.com/fsrwiwigoe>



Programm der UniKinos



Weitere Infos zum Spielplan unter:
www.unifilm.de/studentenkinos/goettingen

Di, 12. Juni Für immer Liebe
 Mi, 13. Juni Keine Vorführung wegen EM
 Do, 14. Juni Iron Sky
 Di, 19. Juni Freunde mit gewissen Vorzügen
 Mi, 20. Juni Verblendung – The Girl With The Dragon Tatoo
 Do, 21. Juni 19 Uhr American Pie
 Apfelkuchen für jeden!
 21 Uhr Schulmädchenreport

Fr, 22. Juni Dirty Dancing (Kino am Hochschulsport)
 Bei guten Wetter OpenAir
 Di, 26. Juni The Descendants – Familie und andere Angelegenheiten
 Mi, 27. Juni Adams Äpfel
 Do, 28. Juni In Time - Deine Zeit läuft ab. Ein Kaffee kostet 4 Minuten Deiner Lebenszeit.
 Wie viele kaufst Du?

Einlass ist immer ab 19:30 Uhr; **Programmstart 20:00 Uhr**

Der Eintritt beträgt 2 Euro (+ 50 Cent „Clubmitgliedschaft“ beim ersten Besuch)

Getränke sind ab **1 Euro** erhältlich (z.B. Bier, Bionade), **Snacks** gibt es bereits ab **20 Cent** (kultiger Rundlutscher)

T-Konten und Verwaltung

Jahresabschlussdozentin und Koordinatorin BWL im Gespräch



Mit einem Lächeln und Keksen empfängt Frau Klett die Vertreter des Fachschaftsrates zum Begrüßungsgespräch. Seit diesem Sommersemester 2012 lehrt sie das Orientierungsmodul Jahresabschluss und ist als BWL-Koordinatorin tätig. Wir trafen uns am vergangenen Dienstag mit ihr. Aber lest selbst.

Unsere neue Jahresabschlussdozentin

Frau Klett hat ihren Diplomabschluss in Betriebswirtschaftslehre an der Technischen Universität Dresden gemacht. Nach ihrem Studium plante sie in dem Schwerpunkt betriebswirtschaftliche Steuerlehre zu promovieren. Bei der Suche nach geeigneten Stellenanzeigen für wissenschaftliche Mitarbeiter gefiel ihr das Forschungsgebiet von Herrn Oestreicher in Göttingen besonders. Im November 2006 fing sie als wissenschaftliche Mitarbeiterin an seinem Lehrstuhl für deutsche und internationale Besteuerung an. Während der Zeit am Lehrstuhl hat sie u.a. an ihrer Dissertation gearbeitet und die Großübung für Unternehmenssteuern I geleitet. Daneben saß sie als Vertreterin der wissenschaftlichen Mitarbeiter im Fakultätsrat und wirkte in verschiedenen Berufungskommissionen mit. In diesem Semester übernahm Frau Klett erstmals die Vorlesung Jahresabschluss. In Kooperation mit Herrn Prof. Hitz, der die Vorlesung im Wintersemester hält, soll die Veranstaltung in den kommenden Semestern noch weiterentwickelt werden. Bislang ist es in ihren Sprechzeiten noch relativ ruhig, daher finden diese vorerst nur nach Vereinbarung statt. Ihre Erfahrung aus der Großübung für

Akademischer Werdegang

- 2001 bis 2006: Studium der BWL an der Technischen Universität Dresden
- 2006 bis 2011: Wissenschaftlicher Mitarbeiter am Lehrstuhl für deutsche und internationale Besteuerung an der Universität Göttingen; Dissertationsthema: Empirische Untersuchungen von Aufkommens- und Entscheidungswirkungen von Steuern bei direkter Gewinnabgrenzung und formelhafter Gewinnaufteilung
- 2007 bis 2011: Großübungsleiterin von Unternehmenssteuern
- Seit April 2012: Wissenschaftliche Mitarbeiterin am Department für Betriebswirtschaftslehre und Dozentin des Orientierungsmodul Jahresabschluss

Unternehmenssteuern I zeigte allerdings, dass sich dies kurz vor der Klausur ändern wird. „Ich kann mir bereits jetzt vorstellen, wie lang die Schlange auf dem Flur sein wird.“

Konstanz in den Grundlagenmodulen

Aber wie fühlt man sich als so junge Dozentin, fragten wir uns und Frau Klett. Natürlich hat sie sehr viel Freude am Lehren und möchte auch gerne weiterhin Lehrveranstaltungen betreuen. Gerade Grundlagenmodule findet sie didaktisch eine besondere Herausforderung, die ihr aber besonders Spaß macht: „Gerade Grundlagenveranstaltungen können dauerhaft optimiert werden, wenn sie von den gleichen Dozenten gehalten und in enger Zusammenarbeit betreut werden“. Nächstes Semester wird Frau Klett dann auch ein Seminar für Steuern anbieten. Sie kann sich gut vorstellen langfristig in Göttingen zu bleiben, da sie sich sowohl an der Universität als auch in der Stadt Göttingen sehr wohl fühlt. Auf die Frage hin, welche Begegnungen und Erfahrungen sie bereits mit Studenten hier in Göttingen gemacht hatte, musste Frau Klett erst einmal schmunzeln. „Ich konnte in den letzten zwei Monaten nicht einmal ausgehen, ohne dass ich von Studierenden angesprochen wurde, ob ich nicht die Jahresabschlussdozentin sei.“

Frau Klett im Vorstand der BWL

Neben der Lehre berät Frau Klett auch Studieninteressierte und ist im Vorstand des BWL-Departments tätig. Dort ist sie unter anderem für die inhaltliche Vor- und Nachbereitung der Sitzungen des Departments sowie weitere Gremientätigkeiten an der Fakultät verantwortlich. Außerdem ist sie zusammen mit Frau Sakowsky (VWL-Department) Internationalisierungsbeauftragte der Fakultät. Gemeinsam arbeiten sie daran Kooperationen mit anderen Universitäten

und Austauschprogramme auszubauen oder auch gemeinsame Abschlüsse mit Partneruniversitäten zu schaffen.

Seminarplatzvergabe

Aktuell findet vom 1. Juni bis 22. Juni die Anmeldung zur Bachelorseminarplatzvergabe der BWL statt, für welche Frau Klett ebenfalls zuständig ist. Das Ziel dieses zentralen Anmeldeverfahrens ist vor allem, dass alle Bachelor BWL Studierenden in einem angemessenen Zeitraum einen Seminarplatz, möglichst in einem der Wunschseminare, bekommen. Im kommenden Semester wird es unter anderem dank neu eingerichteter Juniorprofessuren zusätzliche Seminare geben. Auch die Professoren haben teilweise ihre bisherigen Seminarplätze aufgestockt, so dass im Wintersemester insgesamt deutlich mehr Seminarplätze zur Verfügung stehen werden als in den letzten Jahren.

Frau Klett erklärte uns die Kriterien, die bei der Platzvergabe eine Rolle spielen. Dabei wird die Anzahl der Fachsemester, bereits besuchte Seminare, sowie die Wahl des Schwerpunktes berücksichtigt. Ebenfalls wird überprüft, inwiefern die Pflichtmodule der Orientierungsphase und die Vertiefungsmodule des 3./4. Semesters absolviert worden sind. Diejenigen, die auf Grund ihres Auslandssemesters beurlaubt waren, bekommen dieses als normales Semester angerechnet. Auf diese Weise steigt ihre Fachsemesteranzahl, wodurch sich die Chance erhöht den gewünschten Seminarplatz zubekommen.

Unser Eindruck

Auf uns wirkte Frau Klett als eine junge, dynamische und kompetente Ergänzung im festen Bestand des Mittelbaus der Fakultät. Wir wünschen unserer neuen Koordinatorin des BWL-Departments und Jahresabschlussdozentin weiterhin viel Spaß und Erfolg in Göttingen und bedanken uns für das sympathische Gespräch.

Kurz und knapp

Seminarplatzvergabe Bachelor BWL bis 22. Juni:

Die Online-Anmeldung für die Seminare im Bachelor BWL für das kommende Wintersemester ist vom 1. bis 22. Juni unter www.uni-goettingen.de/de/85033.html möglich.

Das Formular wird während dieses Zeitraums freigeschaltet sein. Leider endet der Zeitraum vor der Notenbekanntgabe in diesem Semester.

Vortragsreihe „Gier, Wirtschaft, Politik und Gesellschaft“:

14. Juni: Prof. Stephan Klasen, PhD: „Gier, Solidarität und wirtschaftliche Entwicklung“

21. Juni: Prof. Dr. Andreas Busch: „Gier und Good Governance“

28. Juni: Prof. Dr. Martin Kocher (München): „Is greed good? – Determinanten und Rolle von Gier in ökonomischen Entscheidungen“

LAN ohne W wird getestet

WLAN ist wohl out. Die GWDG testet nach jahrelanger Planung nun das kabelgebundene Notebooknetz im Oec. An den Arbeitsplätzen mit Netzwerkdozen, die mit einem „N“ gekennzeichnet sind, könnt ihr – ein mitgebrachtes LAN-Kabel vorausgesetzt – surfen.

Das Anmelden funktioniert im Prinzip analog zur Anmeldung beim GoeMobile-Funknetzwerk über eine Startseite im Browser. Die GWDG garantiert keine Stabilität bei hoher Auslastung etc. Feedback, ob das Ganze funktioniert, ist hilfreich.

Rückerstattung des Bahn-Semestertickets

77,04 Euro haben oder nicht, ist für viele Studierende eine relevante Frage. Für bedürftige Studierende gibt es die Möglichkeit sich das Semesterticket zurückerstatten zu lassen. Wer im Monat weniger als 597 EUR (Bedarf gem. § 13 I, II BAföG)

zur Verfügung hat (ohne eigene Wohnung nur 422 EUR), kann einen solchen Antrag stellen. Bei eigener Krankenversicherungspflicht erhöht sich der Betrag um 62 EUR. Durch das vereinfachte Antragsverfahren könnt ihr euch sehr leicht um die Rückerstattung bewerben.

Hierfür muß ein Antrag bis zum 30. Juni (Ausschlussfrist) beim AStA-Sozialreferat oder AStA-Sekretariat eingereicht werden. Dies geht auch kostenlos per Hauspost. Das Formular findet ihr unter: <http://semesterticket.uni-goettingen.de/21>

Bedarfserfassung der ZESS

Vom 18. bis zum 20. Juni könnt ihr euren Bedarf an Englisch-Intensivkursen in den Semesterferien bei der ZESS anmelden, damit ausreichend Kurse angeboten werden können.

Semestertermine:

Vorlesungszeit: bis 20. Juli

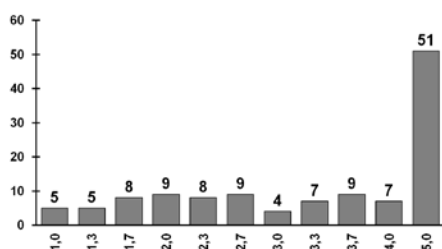
Rückmeldung: bis 31. Juli

Vorlesungsbeginn: 22. Oktober

Klausurstatistiken des ersten Termins

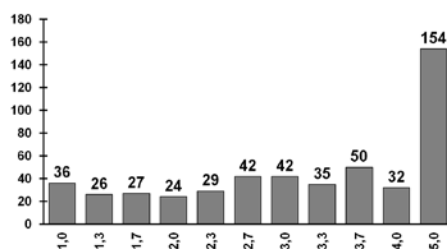
Am Ende eines jeden Semesters stehen nach einer längeren Lernphase die Klausuren an. Besonders ihre Ergebnisse sind spannend. Bei den Grafiken handelt es sich um die Ergebnisse aus den Orientierungsmodulen zum ersten Termin des WiSe 2011/2012.

Mikro I (Prof. Keser) WiSe 11/12



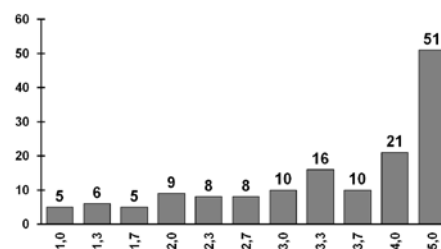
Klausuren gesamt: 122
Durchfallquote: 41,8%
Durchschnittsnote: 3,58

Mathe (Prof. Böker) WiSe 11/12



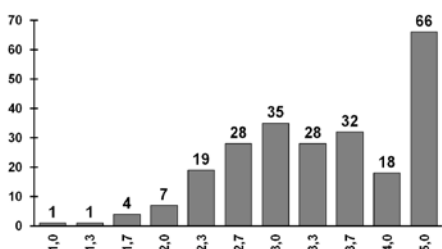
Klausuren gesamt: 497
Durchfallquote: 31,0%
Durchschnittsnote: 3,36

Statistik (Prof. Kneib) WiSe 11/12



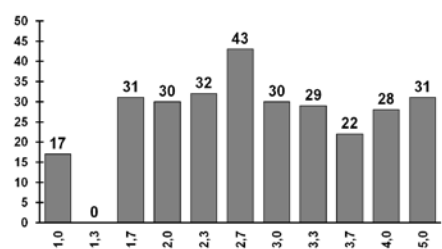
Klausuren gesamt: 149
Durchfallquote: 34,2%
Durchschnittsnote: 3,61

IKS (Prof. Schumann) WiSe 11/12



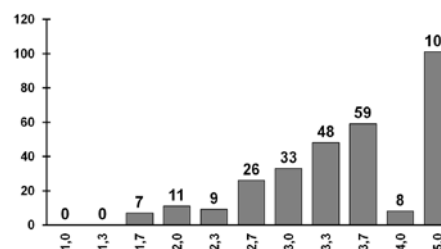
Klausuren gesamt: 239
Durchfallquote: 27,6%
Durchschnittsnote: 3,60

Recht (Dr. Hilger) WiSe 11/12



Klausuren gesamt: 293
Durchfallquote: 10,6%
Durchschnittsnote: 2,91

Makro I (Prof. Rübél) WiSe 11/12



Klausuren gesamt: 302
Durchfallquote: 33,4%
Durchschnittsnote: 3,77